

N°3  
Mars - Avril  
2005

# Moule info

Bulletin municipal d'information



**DOSSIER : LE BUDGET COMMUNAL 2005**

## Parlons d'argent

PAGES 3 À 6



Honneur et respect pour  
Mme Fernande Vandane  
Monteil, dite Nann', 106 ans !

PAGE 7



**EDITORIAL**

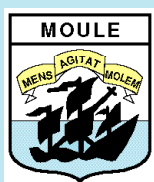
La Chambre Régionale des Comptes a contrôlé la gestion de la ville du Moule de 1999 à 2002.

Voici les conclusions de son rapport : " l'analyse financière de la commune du Moule met

en évidence un niveau d'investissement élevé. Cependant la fiscalité demeure modérée et l'endettement faible. Toutefois, l'évolution de l'épargne brute doit être attentivement suivie par la commune". En clair, la Chambre Régionale des Comptes confirme que la Ville du Moule n'est pas en déficit et qu'elle a les moyens d'assurer son développement en toute sérénité. En cette période difficile, il m'a semblé essentiel de vous livrer "in extenso" les conclusions de la Chambre Régionales des Comptes.

Son rapport comporte également plusieurs recommandations qui nous permettront d'optimiser encore notre gestion communale. Nous avons pris en compte ses observations dès le vote du budget communal 2005 au mois de mars.

Dans le même soucis de transparence, j'ai demandé à ce que soit publié dans ce journal les principales caractéristiques de notre budget communal 2005 de la façon la plus lisible possible pour un lecteur non averti. Je vous invite à lire soigneusement ce budget qui vous permettra de mieux comprendre comment est utilisée au mieux votre contribution financière à la gestion et au développement du Moule. Vous y verrez également comment, dans nos choix budgétaires, se traduit concrètement notre volonté politique de redistribution des recettes publiques en faveur du plus grand nombre, de la jeunesse et des publics les plus fragiles.



Votre Député-Maire,  
Gabrielle Louis-Carabin



A la prochaine rentrée scolaire, les deux écoles maternelles et primaires des Grands-Fonds et de Château-Gaillard ne formeront plus, sur le plan administratif, qu'un seul établissement scolaire réparti sur deux sites.

SUITE PAGE 3

Grands-Fonds / Château-Gaillard :

## LES DEUX ÉCOLES VONT FUSIONNER



Bibliothèque Centre Documentaire :

## LES B.C.D. DU MOULE, UN PROJET AMBITIEUX

PAGE 8



DANS CE NUMÉRO :

Rentrée scolaire 2005 :  
**PENSEZ À INSCRIRE VOTRE ENFANT**

PAGE 2

Sécurité :  
**LA BIBLIOTHÈQUE SE REFAIT UNE BEAUTÉ**

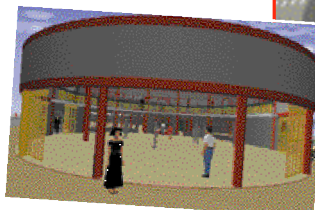
PAGE 7

Grands Fonds :  
**POUR EN FINIR AVEC LES COUPURES D'EAU**

PAGE 7

Damencourt :  
**LE BRICOLAGE AURA SA GRANDE SURFACE !**

PAGE 2



Grands-Fonds / Château-Gaillard :

## LES DEUX ÉCOLES VONT FUSIONNER



A la prochaine rentrée scolaire, les deux écoles maternelles et primaires des Grands-Fonds et de Château-Gaillard ne formeront plus, sur le plan administratif, qu'un seul établissement scolaire réparti sur deux sites. Le site de Château-Gaillard accueillera l'ensemble des enfants scolarisés en maternelle dans les deux sections.

Le site des Grands Fonds accueillera l'ensemble des enfants du primaire. Un circuit de transport scolaire gratuit reliera les écoles des Grands-Fonds et de Château-Gaillard. La ville du Moule a pris cette décision pour éviter que le rectorat ne ferme des classes dans les deux écoles puis, à

terme, les écoles elles-mêmes. Depuis trois ans, en effet, les effectifs baissent régulièrement dans les deux écoles. La fusion a été décidée après une longue phase de concertation avec les parents des deux sections. Le 11 janvier dernier, une première réunion de travail a associé les délégués des parents d'élèves des deux écoles et le maire, Mme Louis Carabin. Les 24 et 25 janvier,

une nouvelle réunion de travail a eu lieu dans chaque école. Enfin, le 18 février, une ultime réunion a regroupé les parents des deux écoles pour prendre une décision définitive. Malgré des réticences compréhensibles, les parents ont bien compris que l'objectif était de sauver l'école de leur quartier d'une fermeture certaine. Notre ville n'en est d'ailleurs pas à sa première fusion, puisque les écoles maternelles et primaires de Sainte-Marguerite et de Lacroix



sont fusionnées depuis plusieurs années pour les mêmes raisons et que l'expérience s'est révélée tout à fait positive.

Rentrée scolaire 2005 :

### PENSEZ À INSCRIRE VOTRE ENFANT

Si votre enfant doit rentrer en maternelle au mois de septembre, vous devez impérativement l'inscrire **avant le 29 avril**. Pensez à vous munir des pièces suivantes : le livret de famille, un justificatif de domicile et le carnet de santé de l'enfant. Ce dernier doit être à jour pour les vaccins suivants : DT polio, BCG et ROR. Attention, si vous êtes étranger, vous devez présenter une carte de séjour valide. **Les inscriptions sont prises à la Direction des Affaires Scolaires, immeuble Romana, rue René Achille Boisseuf, l'après-midi de 14h à 16h30.** Pour le cours préparatoire, les inscriptions seront enregistrées au mois de mai prochain.

Tout-petits :

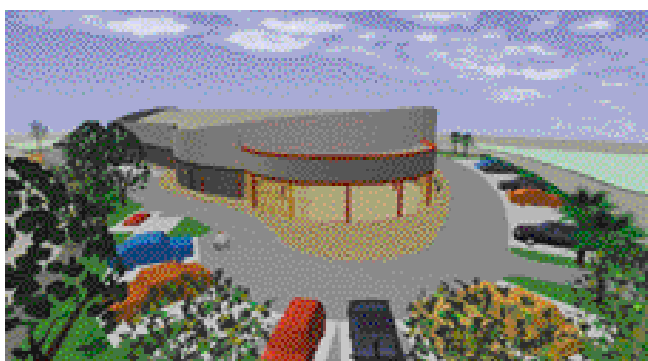
### LES JEUX FONT PEAU NEUVE

La ville a décidé de remplacer l'ensemble des jeux extérieurs en plastique qui font la joie des enfants dans les écoles maternelles et dans les parcs de loisirs. Au total, ce ne sont pas moins de 14 jeux qui seront remplacés dans 12 écoles maternelles et 2 parcs. Le coût total de l'opération est de 84 000 euros, entièrement financé par la ville du Moule. Si tout se passe comme prévu, les nouveaux jeux seront en place dès la mi-avril 2005.



Damencourt :

## LE BRICOLAGE AURA SA GRANDE SURFACE !



Nous continuons, numéro après numéro, notre tour d'horizon des futures entreprises de Damencourt. D'ici quelques mois, cette zone accueillera, sur plus de 1000 m<sup>2</sup>,

une grande surface consacrée exclusivement au bricolage. Joseph Moueza, l'un de ses promoteurs, nous a présenté le projet : "Ce magasin est né du regroupement de deux

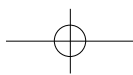
sociétés guadeloupéennes dont une moulienne, Bricojardin et Bricomag dirigée par M. Viardot, qui ont uni leurs forces pour proposer aux Mouliens la grande surface du bricolage qu'ils souhaitaient. Le projet de Damencourt était pour nous une opportunité exceptionnelle. Nous croyons, en effet, au développement de cette zone car elle a fait l'objet d'une réflexion préalable de qualité et d'une grande rigueur dans sa conception. J'insiste également pour ajouter que ce projet est porté

non seulement par l'équipe municipale mais aussi par les cadres de la ville qui se sont pleinement investis dans son succès. 12 personnes travailleront à plein temps dans ce futur magasin. D'autres embauches pourraient suivre si nous atteignons nos objectifs. Nous avons tenu à créer un magasin qui soit à la hauteur des ambitions de la ville du Moule pour Damencourt. Nous avons donc confié sa concep-

tion à l'architecte Frédérique Linot Barrant, qui a effectué un travail remarquable". L'implantation de ce magasin à Damencourt devrait aussi avoir des retombées positives pour les pépiniéristes et les artisans du Moule et de sa région, notamment dans le domaine du bois.

#### CARTE D'IDENTITÉ

- Magasin de bricolage
- Investissement : 150 000 €
- Nombre de salariés : 12
- Surface du projet



## DOSSIER : le budget communal 2005

**Moule**  
Bulletin municipal d'information **info**

# Parlons d'argent !



Le 14 mars dernier, le Conseil Municipal a voté le budget de notre ville pour 2005. Plus de 27 millions d'euros ! 27 millions d'euros qui seront dépensés en votre nom, pour améliorer votre qualité de vie aujourd'hui, et celle de vos enfants demain. 27 millions d'euros, auxquels vous apporterez votre quote-part à travers plusieurs taxes. Comment sera réparti ce budget ? Les Mouliens payent-ils trop d'impôts ... ou pas assez ? Nous avons décortiqué pour vous le budget 2005 de votre ville. Même si vous n'aimez pas trop les chiffres et les calculs, prenez le temps de lire ce dossier et attendez-vous à de nombreuses surprises !

### DÉPENSES/RECETTES

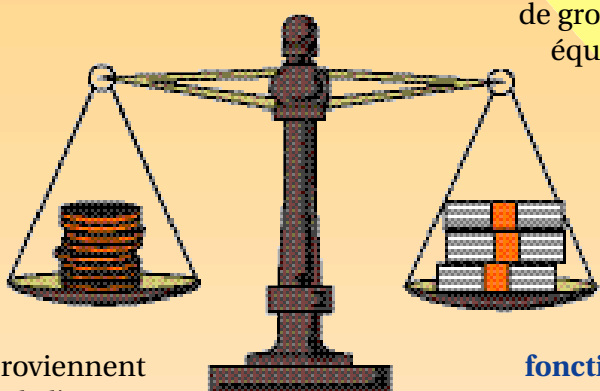
## LE BUDGET DE LA VILLE RESSEMBLE AU VÔTRE

Le budget d'une ville comme le Moule fonctionne exactement comme le budget d'une famille. D'un côté vous avez les recettes et de l'autre les dépenses.

#### Du côté des recettes,

les impôts locaux ne représentent qu'un tiers environ des rentrées d'argent. Les deux tiers

manquants proviennent des dotations de l'Etat et de diverses autres sources. Sa bonne santé financière permet également à notre ville de recourir à des financements extérieurs pour réaliser, par exemple,



de gros équipements.

**Du côté des dépenses,** vous retrouvez les dépenses de

**fonctionnement** qui permettront d'assurer les services nécessaires à la vie des mouliens et les **dépenses d'investissement** qui assureront une amélioration des équipements, du cadre de vie des



#### DES CHIFFRES A RETENIR

### Les grosses opérations prévues en 2005

EN 2005, L'AMÉNAGEMENT DU TERRITOIRE DU MOULE SE POURSUIVRA AVEC

#### NOTAMMENT :

- L'opération de résorption de l'habitat insalubre de Bonan et Sergent : 945 000 euros
- La rénovation du Vieux Guénette et du lotissement Guénette : 240 000 euros
- La suite du programme d'assainissement : 100 000 euros
- La fin de la construction des unités d'hébergement du parc de loisirs de l'Autre-Bord : 76 000 euros

## LE BUDGET 2005

### LES DÉPENSES



- Dépenses de fonctionnement : 21 177 000 euros

- Dépenses d'investissement : 6 566 000 euros
- Montant total : 27 743 000 euros

### LES RECETTES



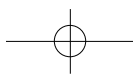
- Taxe d'habitation : 1 072 800 euros
- Taxe sur le foncier bâti : 2 422 316 euros
- Taxe sur le foncier non bâti : 187 030 euros
- Taxe professionnelle : 2 114 246 euros
- Autres recettes fiscales : 9 502 500 euros
- Etat : 6 321 000 euros
- Sources diverses : 1 529 000 euros

#### DE NOUVELLES OPÉRATIONS SERONT PROGRAMMÉES :

- La construction de la passerelle de l'Autre-Bord : 150 000 euros
- La construction du marché aux poissons : 20 000 euros
- La construction d'une station d'épuration : 200 000 euros

#### IL FAUT NOTER ÉGALEMENT :

- Un effort financier très important pour acheter du matériel destiné à la collecte des déchets et à la propreté urbaine : 550 000 euros
- La restauration du centre Robert Loyson : 50 000 euros
- La réparation de la toiture de la bibliothèque multimédia : 150 000 euros



**LES DÉPENSES**



**COMMENT SONT RÉPARTIES LES DÉPENSES ?**

LE BUDGET COMMUNAL PERMET DE PAYER LES DÉPENSES DE LA VILLE, SOIT POUR L'ESSENTIEL :

- les frais de personnel,
  - l'administration communale,
  - l'entretien du patrimoine public,
  - la construction d'équipements sportifs et culturels,
  - les subventions versées à la Régie des Sports et des Loisirs, à la bibliothèque multimédia, au centre Robert Loyson, au CCAS, à la Caisse des Ecoles et aux associations culturelles, sportives et de loisirs,
- l'achat des fournitures, aux services extérieurs, etc
- les dépenses d'équipement,
- l'achat de biens meubles et immeubles,
- la réalisation de travaux divers,
- les remboursements des emprunts.

**5,2 euros** sont destinés aux autres équipements publics (réseaux, routes)

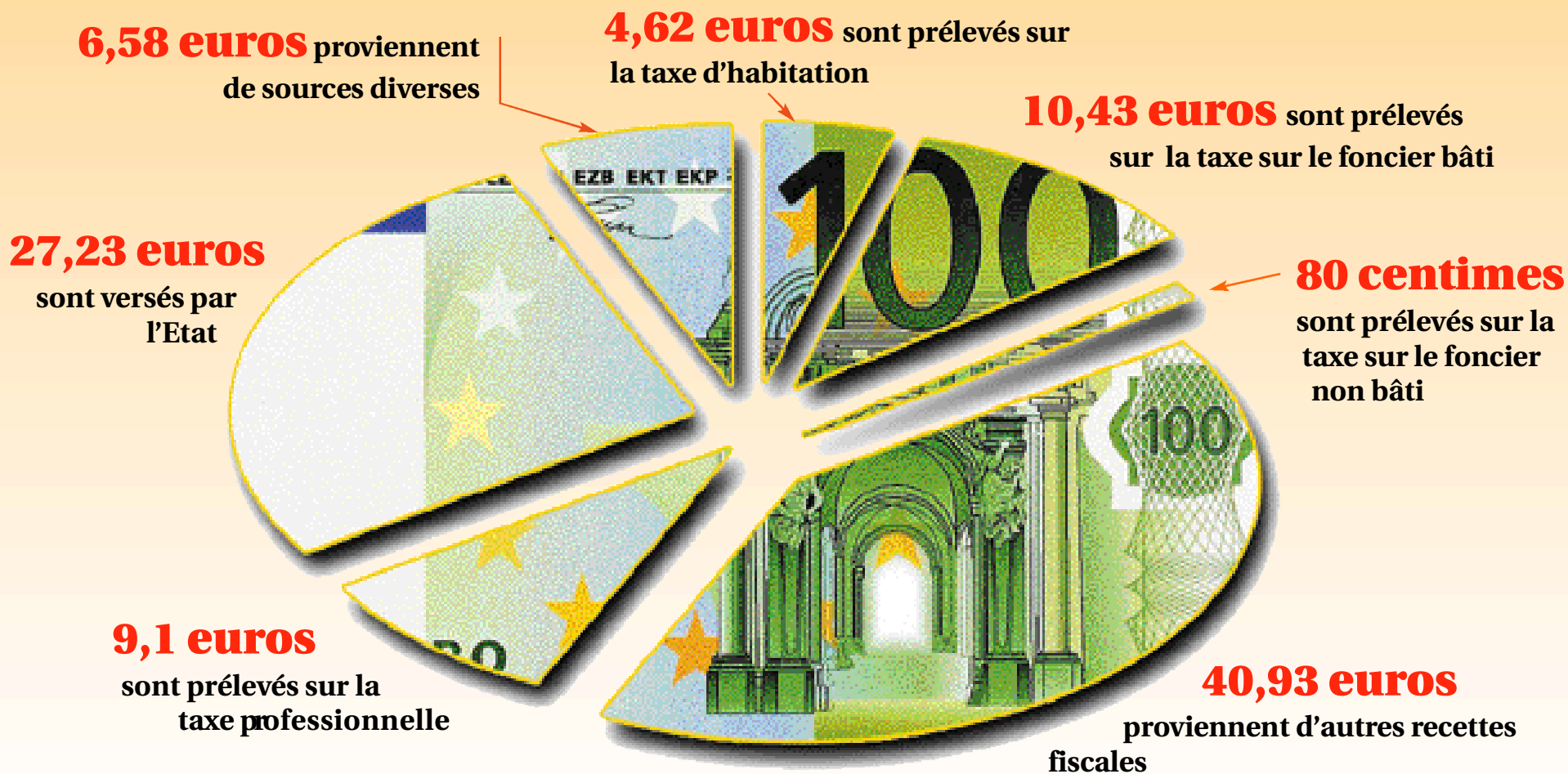
**7 euros** sont consacrés aux actions en faveur du sport et de jeunesse

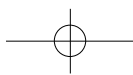
**7 euros** sont consacrés à la culture

**13,2 euros** sont réservés aux actions d'aménagement urbain

**LES RECETTES**

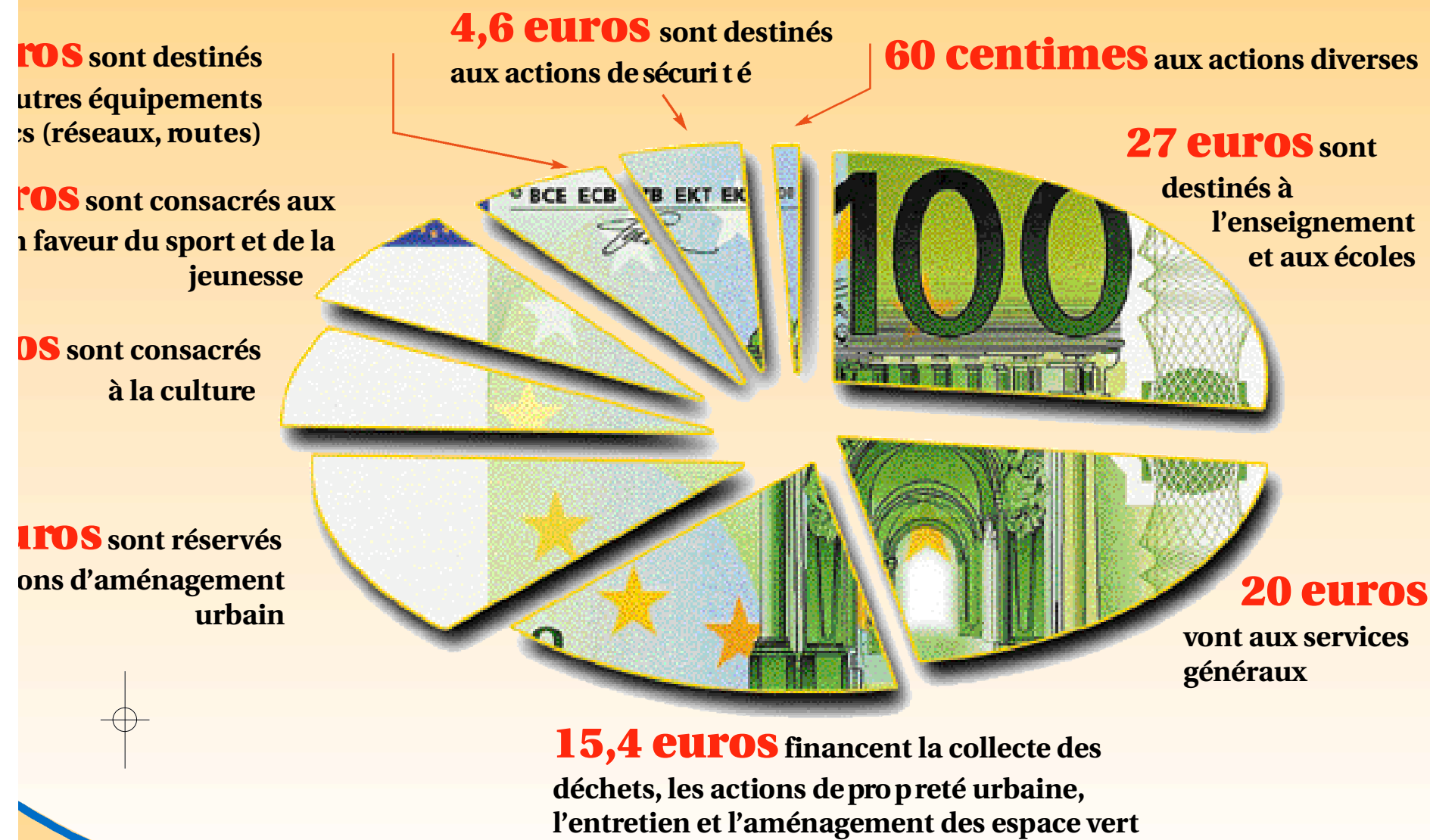
SUR 100 EUROS REÇUS PAR LA VILLE DU MOULE :





# Notre ville en 2005

## SUR 100 EUROS DÉPENSÉS PAR LA VILLE DU MOULE :



80 centimes sont prélevés sur le foncier bâti

**80 centimes** sont prélevés sur la taxe sur le foncier non bâti



## D'OÙ VIENNENT LES RECETTES ?

### Des recettes fiscales :

Il s'agit des impôts payés par les familles du Moule :

- la taxe d'habitation,
  - la taxe sur le foncier bâti,
  - la taxe sur le foncier non bâti,
- et par les entreprises :
- la taxe professionnelle
  - autres recettes fiscales (octroi de mer, taxe sur les carburants...)

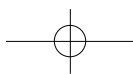
Seule une petite partie des quatre taxes arrivent dans les caisses de la ville.

### Des dotations et des compensations de l'Etat

#### De sources diverses :

- les recettes des services culturels, sportifs et de loisirs
- les ressources d'emprunts qui servent à financer une partie des investissements
- Des subventions obtenues de l'Etat, du Conseil Régional et du Conseil Général, de l'Europe ...

**93 euros** sont prélevés sur d'autres recettes



**TAXES, CANTINE, TRANSPORTS SCOLAIRES...**

# QUELLE EST LA CONTRIBUTION DES MOULIENS AU BUDGET COMMUNAL ?

Comme nous l'avons décrit dans les pages précédentes, les Moulieus participent aux recettes de la ville à travers le paiement de plusieurs taxes. Ils apportent également une contribution financière, soit lorsqu'ils utilisent certains

## La culture

### LES DÉPENSES

- Le centre Robert Loyson : 628.279 euros
- La bibliothèque Multimédia : 987.144 euros

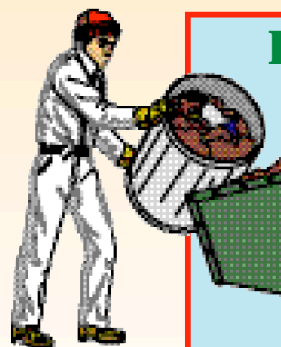
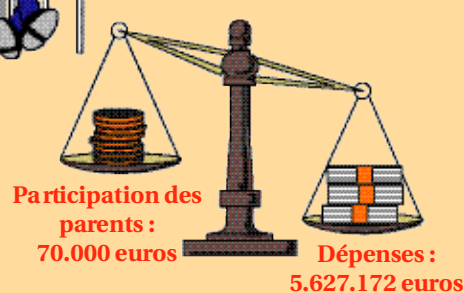


équipements publics (bibliothèque, terrains de sport), soit lorsqu'ils bénéficient de certaines prestations (cantine et transport scolaire par exemple). Que représente exactement cette contribution des familles du Moule ?



## Les écoles

(maternelles, primaires, ramassage et restauration scolaire)



## La collecte des ordures



## ENSEMBLE, DÉPENSONS MIEUX, SOYONS SOLIDAIRES

**La qualité du budget de notre ville dépend directement du comportement citoyen de chaque Moulieu.**

- Pour que l'effort financier de la ville soit réparti avec justice entre tous les foyers, il faut que ces derniers ainsi que les entreprises jouent le jeu, en payant leur quote-part au budget communal à travers les impôts locaux.
- Pour que les dépenses consacrées à la réfection des réseaux, aux ramassages des ordures, à l'entretien des espaces publics, et au bon fonctionnement du Moule

en général, n'augmentent pas considérablement, il faut que chaque Moulieu adopte un comportement citoyen et respecte, en particulier le bien commun. Comme vous avez pu le constater dans les pages précédentes, chaque euro versé par les Moulieus, à travers les impôts, finance une panoplie complète de politiques publiques au service de l'ensemble de la communauté moulieuise avec, néanmoins, un effort important en direction de la jeunesse et des moulieus les plus fragiles sur le plan économique telles que les personnes âgées ou les familles démunies.

**TAXES FONCIÈRES, D'HABITATION, PROFESSIONNELLE...**

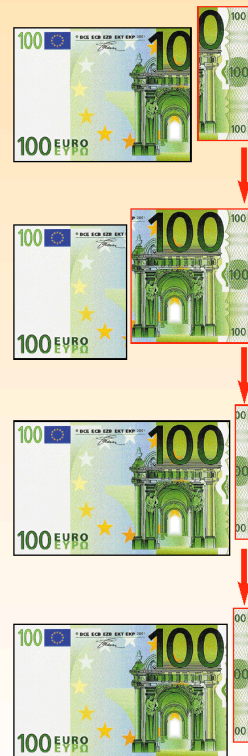
# SEULE UNE PARTIE REVIENT À LA COMMUNE

**TAXE FONCIÈRE BÂTIE :**  
sur 100 euros versés par les Moulieus, **24,05 euros** sont perçus par le Moule

**TAXE FONCIÈRE NON BÂTIE :**  
sur 100 euros versés par les Moulieus, **51,41 euros** sont perçus par le Moule

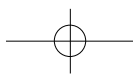
**TAXE D'HABITATION :**  
sur 100 euros versés par les Moulieus, **8,94 euros** sont perçus par le Moule

**TAXE PROFESSIONNELLE :**  
sur 100 euros versés par les Moulieus, **9,09 euros** sont perçus par le Moule



### LE SAVIEZ-VOUS ?

Depuis 1989, la Municipalité n'a jamais augmenté le taux de ses taxes



## Qualité de la vie

**Moule**  
Bulletin municipal d'information **info**

Quatrième âge :

# HONNEUR ET RESPECT POUR MME FERNANDE VANDANE MONTEIL, DITES NANN', 106 ANS !

Sa tête soigneusement attachée par un foulard de madras impeccable, le regard pétillant de malice, Vandane Monteil nous reçoit à son domicile où elle vit avec sa fille. Vandane Monteil est comme toutes les mamies : elle n'a pas d'âge. Elle pourrait tout aussi bien avoir 75, 85 ou 95 ans. Sauf que l'état-civil est formel : le 27 avril prochain Vandane Monteil fêtera son 107ème anniversaire. C'est donc sans doute la doyenne de notre ville. Malgré son âge avancé et ses inévitables soucis de santé, Vandane Monteil a gardé une bonne mémoire. Née dans un milieu modeste, elle n'a guère fréquenté les bancs de l'école communale.

Pour gagner sa vie, elle choisit d'exercer le métier de vendeuse de lait. "Cé ça ki té pli facile pou mwen" explique-t-elle. A l'époque sans doute mais ce n'est assurément pas le terme de "facile" qui

vient à l'esprit quand elle raconte son périple quotidien. Qu'il vente ou qu'il pleuve, en effet, Vandane Monteil quittait le bourg



du Moule tous les matins à l'aube pour se rendre à pied dans les Grands-Fonds, un grand panier plein de bouteilles en verre vide sur la tête. "An té kay chèche let an bitation". Au fur et à mesure qu'elle

se s'approvisionne chez ses éleveurs son panier s'alourdit et les kilomètres se multiplient. A 11 heures, il est temps de rebrousser chemin pour pouvoir revendre le lait. Vandane Monteil avait ses habitués. "let an té ja

**"J'ai élevé mes six enfants en vendant du lait que je cherchais à pied dans les Grands-Fonds"**

placé. An byen vwè douvan mwen èvè let an mwen. Cé èvey an lévé tout ti moun an mwen". Vandane Monteil aura en effet six enfants qu'elle élèvera avec son mari, agriculteur. N'allez pas croire pour autant que la vie de Vandane Monteil n'a été que labour et

épreuves entre ses bouteilles de lait et ses enfants à élever. Son temps libre, Vandane Monteil le consacrait à Dieu... et aux "Grenats". Très pieuse, elle se rendait à la messe tous les dimanches mais aussi durant la semaine, les mercredi et jeudi matin. Quand survenait la période du carnaval Vandane Monteil se métamorphosait : "Cété bel tèt maré, bèl matador, bel soulié. Cé mwen ki douvan. Cé mwen ki té adan. An té reine a grenat". Et le temps a passé. Les superbes fêtes d'antan, les mandolines et les madras ne brillent plus que dans le regard de Vandane Monteil qui jette sur la Guadeloupe d'aujourd'hui un regard désabusé : "maintenant je trouve que la vie est beaucoup plus difficile. On ne peut plus se nourrir aussi facilement qu'avant. Tout est plus compliqué".

Un communiqué à diffuser ?  
Ayez le réflexe MOULE info !  
Tél : 0590 23 19 56

Grands-Fonds :

## POUR EN FINIR AVEC LES COUPURES D'EAU

Chaque année, c'est le même scénario. Une fois le carême installé, les familles installées dans les Grands-Fonds sont victimes de coupures d'eau régulières. Le Syndicat des Eaux des Grands Fonds, qui regroupe les communes de Morne-à-l'Eau, Gosier, Abymes et Moule, a décidé de prendre le problème à bras le corps. Après analyse des causes du problème, il a décidé de prendre trois initiatives :

- des travaux d'extension du réseau qui s'achèveront en 2007, qui permettront à la fois d'étendre et de réparer le réseau souvent ancien
- la réalisation d'une étude pour la création d'un nouveau réservoir d'une capacité de 1500 m<sup>3</sup>. Le réservoir actuel, situé à Gascon possède une capacité insuffisante de 500 m<sup>3</sup>.
- enfin, un forage sera prochainement réalisé à Lasserre Mome-à-l'Eau. Avec un débit de 75 à 80 m<sup>3</sup> par heure, il permettra à la population des Grands-Fonds de disposer d'une ressource en eau indépendante.

## ILS NOUS ONT QUITTÉS AUX MOIS DE FÉVRIER ET MARS

Georges Henri ANZALA - Léopold Guy ARPHEXAD - Edme Florel CARTHAME - Raima Doctrové DELALIN - Antoinette Marguerite Julie FOUCARD - Félix Honoré JASMIN - Donation Patrice MORADEL - Fulbert Tony PERRAN - Robert Casimir PIGURY - François Léonard TEVARAYIN - Eugène Edmond THEZENAS

Rénovation :

## LA BIBLIOTHEQUE SE REFAIT UNE BEAUTÉ

Depuis le mois de mars la Ville a engagé la réfection complète du toit de la bibliothèque multimédia dont l'étanchéité commençait à donner des signes de faiblesses.  
Coût total des travaux : 150 000 euros financés par la commune.



Santé :

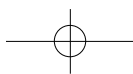
## DONNEZ VOTRE SANG

L'Etablissement Français du Sang organise le **vendredi 29 avril 2005 une collecte de sang de 8h à 12h30 sur la place de la mairie**. Vous êtes invité à venir très nombreux accomplir cet acte de civisme qui peut sauver des vies.

Audouin :

## BIENTÔT UN CHÂTEAU D'EAU

Un terrain de 2500 m<sup>2</sup>, situé à Audouin, a été cédé gracieusement à la ville pour la construction d'un château d'eau d'une capacité de deux fois 1500 m<sup>3</sup>.



### PROGRAMME DE LA REGIE DES SPORTS ET DES LOISIRS (Tél 0590 23 09 44)



**Dimanche 24 avril :**  
Grande randonnée VTT pour tous. Départ à 7h devant la régie, durée 3h. Participation 7 euros. Possibilité de location de VTT : 3 euros supplémentaires.

**Dimanche 1er mai :**  
Grande marche pour tous (durée moyenne 2h).

**Jeu di 5 mai :**  
16 km «Courir pour tous». Départ à 16h à l'Autre-Bord devant la régie municipale des sports et des loisirs.

**Vendredi 6 mai et samedi 7 mai :**  
Intervalle Caraïbe au stade de Baie-Mahault (Lire l'article ci-contre).

**Dimanche 15 mai :**  
Grande marche pour tous (durée moyenne 2h).

### POUR ÊTRE EN FORME... ...VIVE LES "MATINS SPORT" !

Vous avez entre 7 et 77 ans et vous voulez faire du sport pour être en forme ? La régie municipale des sports et des loisirs a créé pour vous "Les Matins Sports". Tous les mardis, jeudis et vendredis, de 6h à 7h, vous pouvez suivre **gratuitement** les exercices et les conseils proposés par Claude Diomar, éducateur sportif municipal titulaire d'un brevet d'Etat d'athlétisme. Les séances se déroulent sur le parcours sportif de l'Autre Bord, au niveau du parc archéologique de Morel. Ça vous tente ? Alors rendez-vous au prochain "Matins sport" et pensez à vous munir d'une natte et d'une serviette.

### Intervilles Caraïbe :

## LE MOULE SERA DE LA FÊTE

Les 6 et 7 mai prochains, les communes de la Guadeloupe se retrouvent sur le stade de Baie-Mahault pour participer aux célèbres jeux interilles qui ont déjà amusé plusieurs générations de téléspectateurs, avant d'arriver enfin aux Antilles. Le Moule, bien entendu, sera de la fête. Le 9 avril, 10 jeunes mouliens, quatre garçons, quatre filles et deux remplaçants ont été retenus pour nous représenter à Baie-Mahault. S'ils remportent ces présélections de la Guadeloupe, nos douze mouliens pourront participer aux sélections finales en Métropole. Bonne chance !

### Bibliothèque Centre Documentaire :

## LES B.C.D.

### UN PROJET AMBITIEUX



Avec une douzaine d'écoles déjà équipées sur l'ensemble du territoire communal, le réseau des bibliothèques centres documentaires du Moule (B.C.D) joue désormais un rôle essentiel dans la promotion de la lecture chez les enfants. La ville a décidé en 2002 d'aller encore plus loin en décentralisant la bibliothèque multimédia dans les BCD. L'objectif de cette initiative est évidemment de développer encore la lecture au Moule, en ouvrant les BCD sur leur quartier, de façon à toucher non seulement les enfants mais aussi leurs parents. Chaque BCD disposera d'un fonds de livres qui lui sera propre. Elle pourra par ailleurs s'approvisionner dans un fonds qui tour-

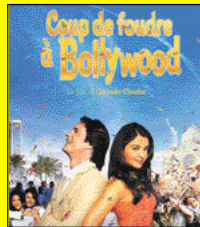
nera dans l'ensemble des BCD en fonction de la demande. L'équipe chargée de la mise en oeuvre du projet, comprend trois personnes : Mme Claudine Mérillon, responsable de l'opération, Mme Marie-José Lodin et Mme Nadia Shitalou. Quatre écoles pilotes sont déjà opérationnelles : l'école Amédée Adélaïde dans le bourg, ainsi que celles de Lacroix, Cocoyer et Grand-Fonds. Pour toutes ces écoles, les prêts retour fonctionnent déjà. En 2006, d'autres établissements seront intégrés dans le réseau. Les BCD proposent également dans les écoles des animations basées sur le livre avec des intervenants extérieurs.

### PROGRAMME DE LA SALLE ROBERT LOYSON (Tél 0590 23 09 44)

## CINÉMA

#### 6, 7 et 10 avril coup de foudre à Bollywood

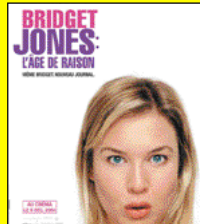
Avec Aishwarya Rai, Martin Henderson...



Mme Bakshi n'a qu'une seule idée en tête : marier les aînées de ses quatre filles - Jaya et Lalita. Mais pas n'importe comment ! Comme toute bonne mère, Mme Bakshi est exigeante : son futur gendre se doit d'être indien et surtout... riche...

#### 14, 16 et 17 avril Bridget Jones : l'âge de raison

Comédie, Romance. Avec Renée Zellweger, Hugh Grant...

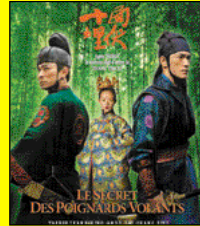


Bridget Jones a enfin trouvé l'amour. Elle vit une pas-

sion idéale avec le séduisant Mark Darcy. Pourtant, l'apparente dévotion de celui-ci ne suffit pas à calmer les angoisses chroniques de la jeune femme. D'abord, il y a Rebecca, cette bombe abominablement jeune et horriblement séduisante, qui rôde. Et puis, il y a également l'ancien patron de Bridget, Daniel, toujours aussi honnêtement irrésistible...

#### 20 avril Le Secret des poignards volants

Action, Historique, Avec Andy Lau, Ziyi Zhang...



En cette année 859, la Chine est ravagée par les conflits. La dynastie Tang, autrefois prospère, est sur le déclin, et le gouvernement corrompu s'épuise à lutter contre les groupes de rebelles toujours plus nombreux qui se dressent contre lui. La plus puissante de ces armées révolutionnaires et la plus prestigieuse de toutes est la Maison

des Poignards Volants...

#### 27 et 28 avril et 1<sup>er</sup> mai Danny the dog

Thriller, Action, Drame. Intéressant aux -12 ans. Avec Jet Li, Morgan Freeman...



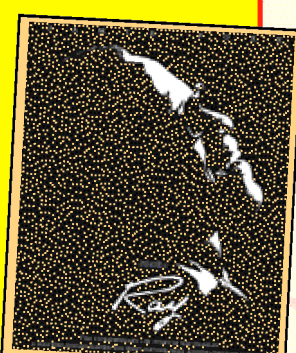
Bart a élevé Danny comme un chien, dressé pour tuer. A 30 ans, il ne connaît de la vie que son maître, la pièce dans laquelle il est resté reclus et les combats sanguinaires pour lesquels il est entraîné. Après un règlement de compte, Danny se retrouve seul, perdu. Sam, doux, humain, artiste, et sa belle fille mélomane le recueillent...

#### 27 avril Mensonges et trahisons et plus si affinités...

Comédie. Avec Edouard Baer, Marie-Josée Croze...

Un écrivain traverse une crise existentielle majeure. Il veut quitter sa petite

amie du moment, doit rédiger la biographie d'un footballeur professionnel dont la femme n'est autre que l'ex-femme de sa vie...



#### 20, 21, 23 et 24 avril

**Ray**  
Biographie, Musical, Drame. Avec Jamie Foxx, Ray Charles, c'est d'abord un mythe : cinq décennies de succès, une carrière musicale exceptionnellement riche, féconde et diverse, émaillée de dizaines de classiques qui ont fait le tour du monde et inspiré des générations de jeunes artistes. Mais derrière cette image légendaire se profile l'histoire émouvante, méconnue, d'une vie, l'itinéraire d'un homme qui réussit à surmonter ses handicaps et ses drames personnels.

## SPECTACLES

### Bostik

Théâtre : vendredi 8 samedi 9 avril à 20h

### Potin d'Enfer

Théâtre : vendredi 15 avril à 20h

### Incroyable Destinée

Théâtre : vendredi 22 avril à 20h

### Mario Canonge

Concert : vendredi 29 avril à 20h