



moule'info

bulletin municipal d'information

Le mot du Maire



Permettez moi tout d'abord de profiter du premier éditorial de cette nouvelle mandature municipale pour remercier les milliers d'électrices et d'électeurs qui m'ont accordé leur confiance. Le temps est maintenant venu de nous rassembler pour poursuivre le développement du Moule. J'invite donc chacun d'entre vous à s'engager aux côtés du nouveau Conseil Municipal pour apporter sa pierre à l'édification d'une communauté de destin au sein de laquelle chacun puisse s'épanouir et trouver sa place. La réussite de cette ambition passe nécessairement par une quête permanente de l'excellence, à l'image de celle qui anime nos sportifs. Le Club Sportif Moulien, quadruple champion cette année ! Le Moule porté au sommet sur le plan national par ses sportifs dans des disciplines telles que le surf, le taekwondo ou le kayak ! Quelle fierté pour chacun d'entre nous ! Quelle honneur pour notre communauté. N'oublions pas pour autant que cette excellence est le fruit de l'engagement de dizaines d'hommes et de femmes ; les sportifs, bien-sûr, mais aussi tous ceux qui les encadrent, au prix de nombreux sacrifices personnels. Honneur et respect pour les entraîneurs, les coachs, les présidents d'association et tous ces bénévoles. Le Moule de la Réussite et de l'Excellence est d'abord celui de leur engagement. Je formule donc le vœu que cette force de l'engagement et cette quête de l'excellence anime chacun d'entre vous dans son environnement familial, social et professionnel tout au long de cette mandature.

Permettez moi tout d'abord de profiter du premier éditorial de cette nouvelle mandature municipale pour remercier les milliers d'électrices et d'électeurs qui m'ont accordé leur confiance. Le temps est maintenant venu de nous rassembler pour poursuivre le développement du Moule. J'invite donc chacun d'entre vous à s'engager aux côtés du nouveau Conseil Municipal pour apporter sa pierre à l'édification d'une communauté de destin au sein de laquelle chacun puisse s'épanouir et trouver sa place. La réussite de cette ambition passe nécessairement par une quête permanente de l'excellence, à l'image de celle qui anime nos sportifs. Le Club Sportif Moulien, quadruple champion cette année ! Le Moule porté au sommet sur le plan national par ses sportifs dans des disciplines telles que le surf, le taekwondo ou le kayak ! Quelle fierté pour chacun d'entre nous ! Quelle honneur pour notre communauté. N'oublions pas pour autant que cette excellence est le fruit de l'engagement de dizaines d'hommes et de femmes ; les sportifs, bien-sûr, mais aussi tous ceux qui les encadrent, au prix de nombreux sacrifices personnels. Honneur et respect pour les entraîneurs, les coachs, les présidents d'association et tous ces bénévoles. Le Moule de la Réussite et de l'Excellence est d'abord celui de leur engagement. Je formule donc le vœu que cette force de l'engagement et cette quête de l'excellence anime chacun d'entre vous dans son environnement familial, social et professionnel tout au long de cette mandature.



Votre Député-Maire,
Gabrielle Louis-Carabin

NOUS SOMMES CHAMPIONS !

PAGE 8

DOSSIER SPÉCIAL



LA NOUVELLE MANDATURE

- LE NOUVEAU CONSEIL MUNICIPAL
- LES COMMISSIONS
- LES GRANDS DOSSIERS DE LA MANDATURE

PAGE 2-5

BUDGET 2014 : LE DEVELOPPEMENT MALGRÉ LA CRISE

LES GRANDS PROJETS

- STADE DE SERGENT
- ÉCOLE ARISTIDE GÉRARD
- RÉNOVATION DU PRESBYTÈRE
- RÉNOVATION DE LA PLACE DU CIMETIÈRE
- MODERNISATION DE L'ÉCLAIRAGE PUBLIC
- RÉNOVATION DU STADE DE FATIMA
- RHI MULTI-SITES DU CENTRE-VILLE

PAGE 6

Retrouvez dans votre journal le programme de la fête patronale





**Mme Gabrielle
LOUIS-CARABIN**
Maire

LE NOUVEAU CONSEIL MUNICIPAL...



**M. Jean
ANZALA**
Maire-Adjoint



**Mme Betty
ARMOUGON**
Maire-Adjoint



**M. Pierre
PORLON**
Maire-Adjoint



**Mme Rose-Marie
LOQUES**
Maire-Adjoint



**M. Jean-Baptiste
SOUBHDAN**
Maire-Adjoint



**Mme Sylvia
SERMANSON**
Maire-Adjoint



**M. Harry
ROUX**
Maire-Adjoint



**Mme Liliane
FRANCILLONNE**
Maire-Adjoint



**M. Joël
TAVARS**
Maire-Adjoint



**Mme Marie Alice
RUSCADE**
Maire-Adjoint



**M. Thomas
ZITA**
Maire-Adjoint



**Mme Eveline
CLOTILDE**
Maire-Adjoint



**M. Dantes
ABASSI**
Maire-Adjoint



**Mme Nadia
OUJAGIR**
Conseillère



**M. Joseph
HILL**
Conseiller



**Mme Sabine
LISTOIR**
Conseillère



**M. Grégory
MANICOM**
Conseiller



**Mme Stella
GUILLAUME**
Conseillère



**M. Daniel
DULAC**
Conseiller



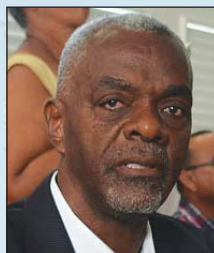
**Mme Claity
MOUNSAMY**
Conseillère



**M. Jérôme
CHOUNY**
Conseiller



**Mme Françoise
DIELNA**
Conseillère



**M. José
OUANA**
Conseiller



**Mme Seertha
DOULAYRAM**
Conseillère



**M. Marius
SYNESIUS**
Conseiller



**Mme Déborah
HUSSON**
Conseillère



**M. Jacques
RAMAYE**
Conseiller



**Mme Annick
CARMONT**
Conseillère



**M. Patrick
PELAGE**
Conseiller



**Mme Evelyne
MESSOAH**
Conseillère



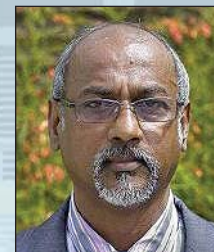
**M. Michel
SURET**
Conseiller



**Mme Germaine
GUIZONNE-
LACREOLE**
Conseillère



**M. Bernard
SILFILLE**
Conseiller



**M. Marcelin
CHINGAN**
Conseiller



...ET SES COMMISSIONS

Les commissions	Leurs missions	Les membres extérieur	Les membres du Conseil Municipal
Economiques et financières	Aide à l'élaboration de la politique économique et financière de la ville.	3 choisis par le maire	Harry ROUX, Patrick PELAGE, Marius SYNESIUS, Marcelin CHINGAN
Impôts Directs	Dresse avec le représentant de l'Etat, la liste des locaux de référence retenus pour déterminer la valeur locative des biens imposables aux impôts directs locaux.	8 commissaires titulaires 8 commissaires suppléants liste dressée par le CM. Désignation par le DDFP	Gabrielle LOUIS-CARABIN, Jean ANZALA
Travaux courants et logistiques	Emettre un avis sur : Travaux neufs et d'entretien, relation avec les concessionnaires de réseaux, gestion du patrimoine, mobilier Urbain		Joël TAVARS, Joseph HILL Évelyne MESSOAH, Daniel DULAC
Travaux urbanisme et Aménagement	Aménagement du territoire		Pierre PORLON, Jacques RAMAYE, Bernard SILFILLE, Michel SURET
Éducation et Enfance	Participe à toutes les actions en rapport avec la vie scolaire.		M-Alice RUSCADE, Germaine GUIZONNE-LACRÉOLE Nadia OUJAGIR, Claity MOUNSSAMY
Culture et Patrimoine	Elaborer et conduire une politique culturelle et mettre en valeur le patrimoine		Sylvia SERMANSON, Pierre PORLON, Seetha DOULAYRAM, Jean ANZALA, José OUANA, Sabine MAMERT-LISTOIR
Sports et Loisirs	Elaborer conduire et animer la politique du sport		Jean-Baptiste SOUBDHAN, Jérôme CHOUNI, Déborah HUSSON, Marie-Alice RUSCADE, Daniel DULAC, Marcelin CHINGAN
Animation du territoire	Elaboration, et organisation des fêtes et cérémonies.		Pierre PORLON, Grégory MANICOM, José OUANA, Jérôme CHOUNI, Germaine GUIZONNE-LACRÉOLE, Seetha DOULAYRAM
Sécurité et Risques Majeurs	Sécurité des bâtiments. Et prévention de tous risques naturels.	Gendarmerie SDI - ARS - DEAL	Gabrielle LOUIS-CARABIN, Jean ANZALA
Administrative Chargée de la Révision des Listes Electorales	Chargé de réviser les listes électorales chaque année	1 délégué de l'administration désigné par le Préfet 1 délégué choisi par le Président du TGI	Gabrielle LOUIS-CARABIN, Jean ANZALA
Appel d'offres et de Délégation de Service Public	Choix des attributions de marchés. Veiller au respect de la réglementation	Comptable de la Collectivité et agents communaux désignés par le Président de la Commission	Jean-Baptiste SOUBDHAN Joël TAVARS, Thomas ZITA, Jacques RAMAYE, Marcelin CHINGAN SUPPLÉANTS : Liliane FRANCILLONNE, Pierre PORLON, Grégory MANICOM, Dantès ABASSI, Bernard SILFILLE
Commune de taxis et voitures de petite remise	Veiller à l'application de la législation.	2 représentants des organisations professionnelles 2 représentants des usagers (titulaires et suppléants) 1 agent communal 1 représentant de la police nationale	Gabrielle LOUIS-CARABIN, Jean ANZALA
Consultative de Services Publics Communaux	Veille à la qualité du service public délégué	3 représentants d'association nommés par le Conseil municipal	Harry ROUX, Annick CARMONT Bernard SILFILLE, Patrick PELAGE
NTIC	Réflexion sur le projet «Moule ville numérique pour tous»		Déborah HUSSON, Joseph HILL, Michel SURET
Comité Technique <small>(Le Conseil doit se prononcer sur l'effectif du C.T.)</small>	Consultée pour l'organisation des services municipaux	4 représentants du personnel	4 (composition fixée par le maire parmi les membres du conseil municipal)
Citoyenneté et de Prévention de la Délinquance	Lutter contre l'insécurité et la prévention de la délinquance	Préfet, Procureur, Président, Conseil Général, Services de l'Etat, Représentants des associations	Betty ARMOUGON, Nadia OUJAGIR, Jean ANZALA, Bernard SILFILLE
Commune pour l'Accessibilité des Personnes Handicapées	Art-12143-3, dresse le constat de l'état d'accessibilité du bâti	Association usagers = 2 Association personnes handicapées = 2	Jean ANZALA, Grégory MANICOM
Affaires Sociales et Solidarité	Mener une réflexion sur la politique sociale, de solidarité communale et sur le logement		Liliane FRANCILLONNE, Éveline CLOTILDE, Grégory MANICOM, Françoise DIELNA
Amélioration du Cadre de Vie Communale	Hygiène, propreté et Salubrité Gestion des paysages, jardins et lieux publics Embellissement des quartiers et sections		Rose-Marie LOQUES, Annick CARMONT, Éveline CLOTILDE, Sabine MAMERT-LISTOIR

REPRESENTANTS DU CONSEIL MUNICIPAL AUX ORGANISMES EXTERIEURS MEMBRES

CENTRE COMMUNAL D' ACTIONS SOCIALES

Liliane FRANCILLONNE, Grégory MANICOM, Eveline CLOTILDE, Evelyne MESSOAH, Françoise DIELNA, Patrick PELAGE

CAISSE DES ÉCOLES

Marie-Alice RUSCADE, Thomas ZITA, Daniel DULAC, Patrick PELAGE

OFFICE DU TOURISME

Rose-Marie LOQUES, José OUANA, Claity MOUNSSAMY, Jacques RAMAYE

MAISON FAMILIALE ET RURALE

Annick CARMONT

RÉGIE DES SPORTS

Jean-Baptiste SOUBDHAN, Déborah HUSSON, Rose-Marie LOQUES, Patrick PELAGE

SYNDICAT INTERCOMMUNAL D'ÉLECTRICITÉ

Titulaires : Jean ANZALA, Daniel DULAC
Suppléants : Joël TAVARS, Marcelin CHINGAN

PRÉVENTION ROUTIÈRE

Jérôme CHOUNI

LYCÉE D'ENSEIGNEMENT PROFESSIONNEL

Sylvia SERMANSON, Patrick PELAGE, Thomas ZITA

SCHÉMA D'AMÉNAGEMENT RÉGIONAL

Joël TAVARS, Harry ROUX

COLLÈGE GÉNÉRAL DE GAULLE

Marie-Alice RUSCADE, Liliane FRANCILLONNE, Rose-Marie LOQUES

COLLÈGE DE GUÉNETTE

Stella GUILLAUME, Germaine LACREOLE, Grégory MANICOM

CAUE

Pierre PORLON

SYNDICAT INTERCOMMUNAL DES GRANDS-FONDS

Joseph HILL, Justine BENIN

SYNDICAT INTERCOMMUNAL DES SITES ET PLAGES

Titulaire : Thomas ZITA
Suppléant : Grégory MANICOM

AGENCE FONCIÈRE

Joël TAVARS, Harry ROUX





LES GRANDS DOSSIERS

Le temps des élections est désormais derrière nous. Il faut maintenant se remettre au travail pour poursuivre le développement de notre ville. Les Mouliens ont accordé leur confiance à la majorité municipale actuelle sur la base d'un programme et d'engagements que nous vous rappelons ci-dessous.

TOUTES LES POLITIQUES PUBLIQUES QUI ONT PERMIS DE RÉUSSIR LE DÉVELOPPEMENT DU MOULE SERONT POURSUIVIES, ET EN PARTICULIER :



- le développement des activités économiques,
- le renforcement des équipements publics au service de la population,
- la politique de l'enfant et la jeunesse,
- la solidarité envers les populations les plus fragiles : jeunes en phase d'insertion, personnes âgées, familles en difficulté...,
- l'assainissement du centre-ville et des sections,
- l'accès de tous les Mouliens à la culture et au sport



UNE AMBITION PARTAGÉE :

- Confirmer le Moule comme pôle d'équilibre régional
- Confirmer le Moule comme capitale agro-industrielle de la Guadeloupe
- Confirmer le Moule comme pôle régional d'énergie
- Faire de notre ville la 3ème ville de Guadeloupe et la confirmer comme ville centre du nord-est de Grande-Terre
- Développer un tourisme de santé et de patrimoine respectueux de nos identités et de nos espaces naturels



UNE FEUILLE DE ROUTE À RESPECTER :

- 1 - Faire adopter le Plan Local d'Urbanisme (Le Moule dans 15 ans)**
- 2 - Inscrire le développement du Moule au coeur de la Communauté d'Agglomération du Nord Grande-Terre**
- 3 - Rénover le stade de Sergent (construction d'une tribune de 1400 places, du terrain de football, réalisation de la piste d'athlétisme, création de salles pour la pratique des arts martiaux,...)**
- 4 - Reconstruire l'école Aristide Girard**
- 5 - Clôturer la rénovation des quartiers de Bonan, Vassor et Sergent**
- 6 - Rénover les quartiers de «Derrière le Fort» (Opération de résorption de l'habitat insalubre)**
- 7 - Lancer un programme de renouvellement urbain du centre ancien de la Ville du Moule (requalification de la rue Saint-Jean, enfouissement des réseaux, traitement des «dents creuses», qualification des espaces publics, restauration du patrimoine urbain de la vieille ville...)**
- 8 - Lancer le programme de requalification de l'entrée de la ville du Moule**
 - Confortement du pont de la Baie
 - Requalification de la plage de la Baie
 - Projet touristique et urbain de la Presqu'île de la Baie (ancien hôtel Royal Caraïbes)
 - Aménagement d'un parc public à l'emplacement du spot de surf
- 9 - Construire le nouveau cimetière**
- 10 - Transformer l'ancienne école Lydia Galleron en centre administratif et en Maison des Associations**
- 11 - Poursuivre la rénovation du port de pêche**
- 12 - Construire la Maison de Quartier de Letaye**
- 13 - Poursuivre la régularisation foncière à caractère social pour les habitants des quartiers Lemercier et de «Derrière le Fort»**
- 14 - Lancer en partenariat avec le Conseil Général, la réhabilitation du site de Néron**
- 15 - Lancer le projet : «Moule Ville numérique pour tous» (Inscrire notre commune dans le plan haut débit de la Région, rénover le site internet de la Ville, créer des classes numériques dans nos écoles élémentaires...)**
- 16 - Renforcer le rayonnement culturel et sportif du Moule**
- 17 - Faire du Moule une ville d'art et d'histoire**

L'espace d'expression de la minorité du Conseil Municipal

MES CHERS COMPATRIOTES



Avant tout, je tiens à remercier les 1076 Mouliens qui m'ont fait confiance et ont porté leurs suffrages sur la liste "Le Moule en Mouvement" que je conduisais.

Les élections municipales du 23 mars 2014 ont livré leur verdict. Nous sommes des démocrates et acceptons le verdict du suffrage universel.

Le groupe "Le Moule en Mouvement" fait partie jusqu'à nouvel ordre de la minorité municipale.

Après un court passage sur les bancs du conseil municipal, lors de la mandature précédente de 2008, obligée de laisser le travail commencé pour inévitabilité liée au rejet de mon compte de campagne ; me voilà de retour, toujours dans la minorité pour vous servir.

Nous ne sommes pas des opposants, mais faisons partie de l'opposition municipale qui sera constructive et permettra, j'en suis sûr, de faire avancer les choses.

Animée de la volonté de participer à la construction de ma cité, en apportant ma contribution dans tous les domaines, mais aussi en m'opposant à ce que je considérerai, mettre en danger l'avenir du Moule et des Mouliens.

J'ai toujours compris que l'union des forces est un plus pour le progrès, dès lors que le respect d'autrui devienne la condition sine qua non pour faire avancer une équipe.

Je ne cultive pas la négativité, je priorise le bon sens et la logique.

Mon réalisme, mon expérience, mais surtout mon sens de responsabilité ont guidé mon choix pour faire partie des commissions "Education Enfance, et Animation du Territoire".

Comme moi, vous comprendrez qu'avec l'intégration du Moule dans la Communauté d'Agglomération du Nord Grande Terre, que notre vigilance sera permanente pour que notre commune ne soit pas la seule locomotive de cette communauté.

On peut être dans la minorité et servir utilement sa commune dès lors qu'on s'imprègne des notions d'intelligence et de responsabilité.

Croyez moi, c'est sans relâche et avec véhémence et abnégation que je défendrai les intérêts des Mouliens.

*Mme Germaine GUIZONNE-LACREOLE
Conseillère Municipale*

Ils nous ont quittés entre le 1er janvier et le 26 mai 2014

AGASTIN Johny, Frédéric,	COUCHY Danielle	LOCQUET Symphor,	RAPSODE Jeanne,
ALAIN Anne, Marie	COUCHY Mathieu,	LOPRINT Jean-Claude,	RIFFERT Socrate,
ALPHONSO Aurélien, Paul	COURCOUX Suzanne,	LOUIS Florentin, LOYSON	RODANET Léa
ANZALA Lucien, Mario	CUTMAN René Sidoine	François, MARCHEL	RONAUL Théotine,
APATOUT Aimée, Alban	DANCHET Jean Marcellin	Merlin	SAMBIN Marie, Léonie,
AZAR Joséphine	ERULIN Ernest	MOESTA Ernestine,	SENARD Françoise
BASCON Bertha	ESTAGEL Annette, Noéline	MOUTOUSSAMY Gaston	SEYMOUR Gaspard, Léon,
BEAUPÈRE Jean-Baptiste,	FALÉMÉ Barbès, José,	NAÏNEMOUTOU	SILFILLE Bertrand,
BELIA Malik Joël	GANGA Philippe, Félix	Mignonnette	SINGARIN Ides
BERGERON Nelly,	GARGAR Mesmin	NOBIAL Saturnin, Martial	SOLÉ Marcelle, Mireille,
BORILLA Denis	GAZOLA Félix,	OCULI Stanély, Reine	TAVARS Claire, Françoise,
BOUCHETY Philippe	GEFFRY Marius, Laurent	OUANÉLY Humbert,	TAYALE Gabrielle,
BRUMANT Marie,	GRADEL Wilfrid, Paul	PINCEMAIL Emmanuel	TORIBIO Marguerite,
BUFFON Joseph, Victor	GUIZONNE Théodose,	PONGUÉ Marc, Hubert	TRÉFLE Féliciane
CATHERINE Antoinette	HILAIRE Steed, Edouard	PRADEL Berty, Jean	VAINQUEUR Paule
CHANDLER Eliane, Louise	HILL Stanislas	PRUDENTÉ Marie	VALCY Marcel, Elie,
CHARIN Faustine,	JEUNET Irénée, Léon	RACHEL Anne	VALMORIN Bernadette,
CHUIMER Didier, Jules	JOAILLE Annonci,	RADIPALY Claude René	VINDEX Alexandre, Attale,
CITA Nathalie Danielle	JOSEPH Marie Andrée	RANGASSAMY André,	VIVIEN Herminie
COMAN Gérard, Eugène	LADOGA Wilfrid, Roger	RANGUIN Hortense Elise	
COMAT Victor	LAMBLETIN Joël		
COUCHY Antoinette	LÉRUS Germaine		

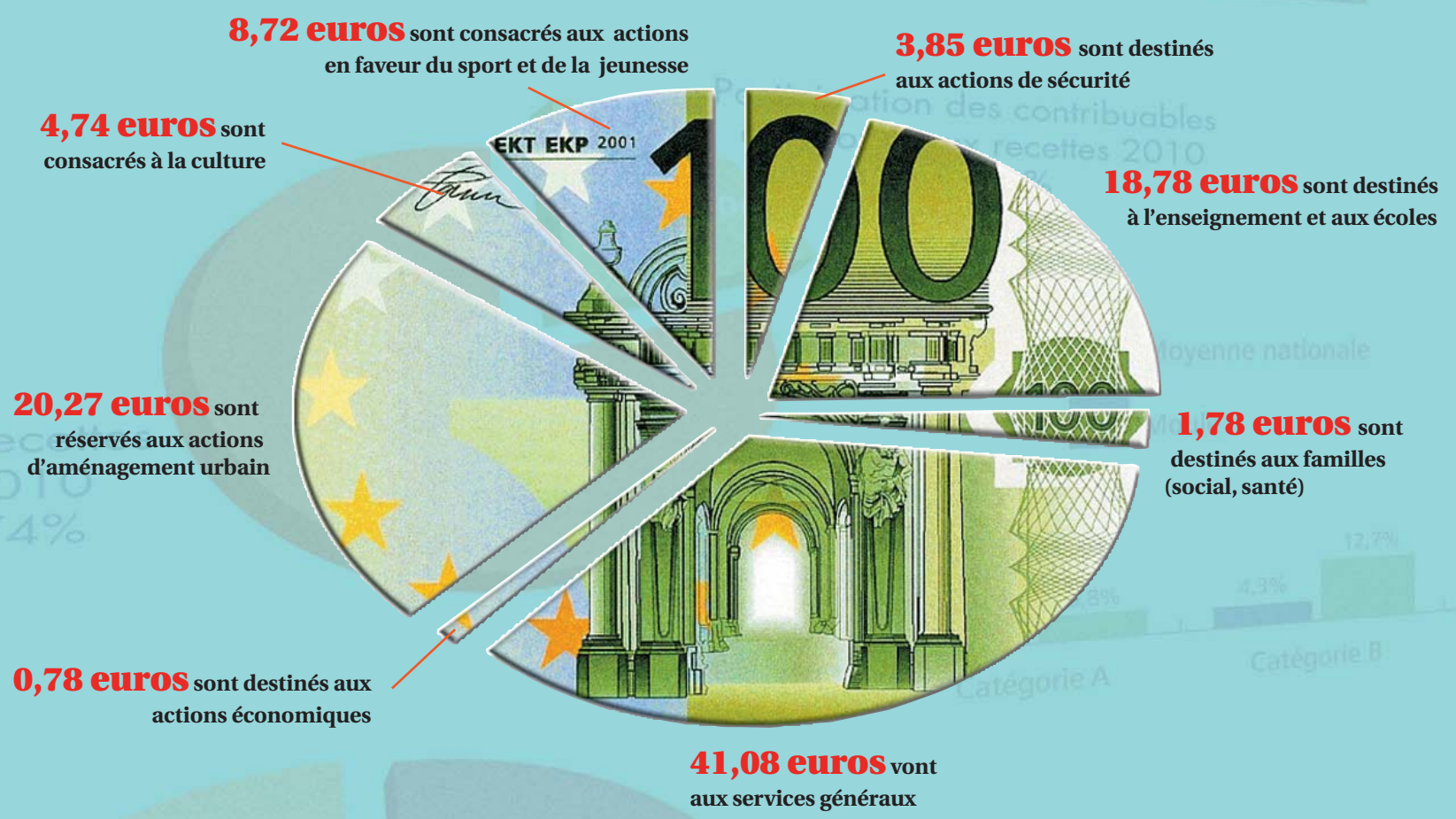


LE BUDGET PRIMITIF 2014 LE DÉVELOPPEMENT

Dans un contexte marqué, plus que jamais, par la raréfaction des recettes, le Conseil Municipal a voté au mois de mars dernier un budget primitif sous le sceau de la rigueur, avec le souci que chaque euro dépensé le soit à bon escient. Les actions de développement sont maintenues, avec la recherche systématique de cofinanceurs, et leur financement est étalé sur plusieurs années lorsque cela s'avère possible. Vous remarquerez également que le poste de dépense «Collectes de déchets, actions de propreté urbaine, entretien et aménagement des espaces verts» n'apparaît plus dans le camembert ci-dessous. En effet, ces dépenses ont été transférées à la Communauté d'Agglomération du Nord Grande-Terre.

LES DÉPENSES PROGRAMMÉES EN 2014

SUR 100 EUROS DÉPENSÉS PAR LA VILLE :



• **LES DÉPENSES DE FONCTIONNEMENT INSCRITES DANS LE BUDGET PRÉVISIONNEL EN 2014, S'ÉLÈVENT À 29 626 486 EUROS.**

• **LES DÉPENSES D'INVESTISSEMENT INSCRITES DANS LE BUDGET PRÉVISIONNEL EN 2014, S'ÉLÈVENT À 15 315 510 EUROS.**

DE LA VILLE DU MOULE : MALGRÉ LA CRISE !

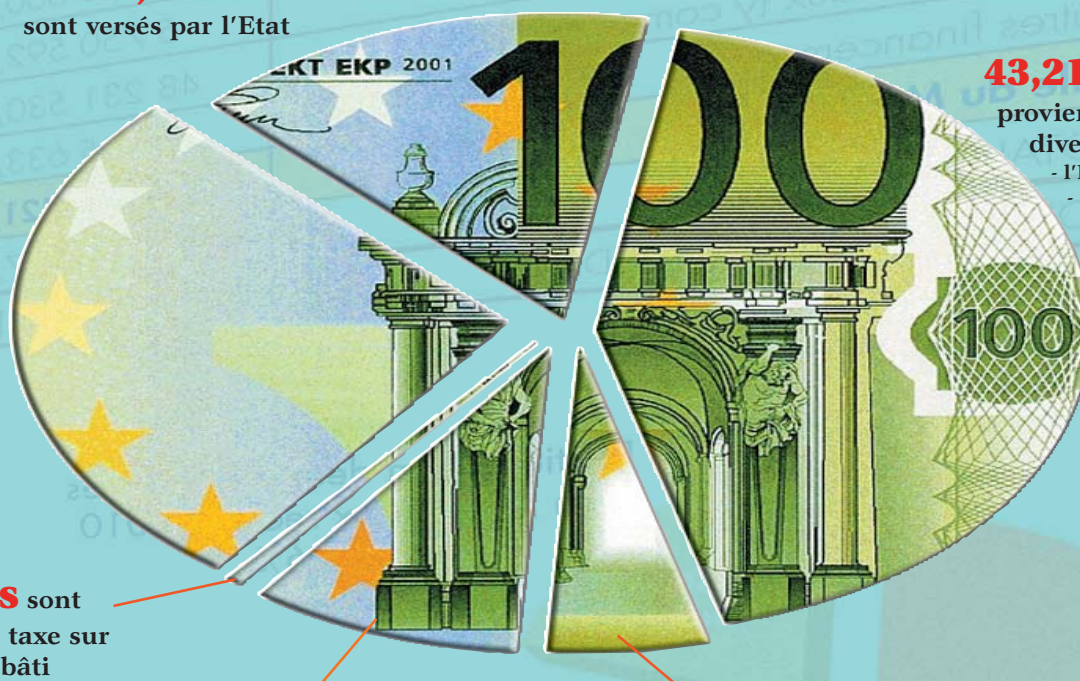


LES RECETTES ATTENDUES EN 2014 SUR 100 EUROS REÇUS PAR LA VILLE :

15,06 euros
sont versés par l'Etat

43,21 euros
proviennent de sources
diverses telles que :
- l'Europe
- le Conseil Général
- le Conseil Régional

27,54 euros
proviennent d'autres
recettes fiscales :
- Octroi de mer
- Taxe sur les carburants
- Débits de boisson
- Taxe sur l'électricité



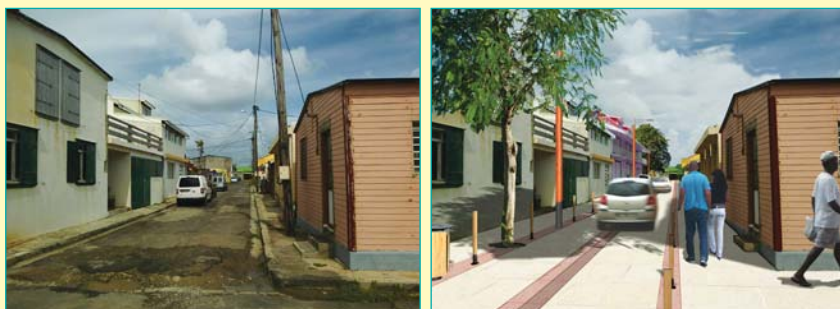
0,16 euros sont
prélevés sur la taxe sur
le foncier non bâti

8,70 euros sont prélevés
sur la taxe sur le foncier bâti

5,33 euros sont prélevés
sur la taxe d'habitation

LES GRANDS PROJETS POURSUIVIS OU ENGAGÉS :

- STADE DE SERGENT
- CONSTRUCTION DE L'ÉCOLE ARISTIDE GÉRARD
- RÉNOVATION DU PRESBYTÈRE
- CONSTRUCTION D'UN LOCAL POUR LES SCOUTS
- RÉNOVATION DE LA PLACE DU CIMETIÈRE DU MOULE
- MODERNISATION DE L'ÉCLAIRAGE PUBLIC
- RÉNOVATION DU STADE DE FATIMA
- RHI MULTI-SITES DU CENTRE-VILLE



BUDGET 2013 : Informations légales

Voici quelques données supplémentaires qui permettent une analyse plus pointue du budget communal, notamment à partir de ratios.

Information financières- ratios Valeur

Dépenses réelles de fonctionnement/population	1 215,83
Produit des impositions directes/population	278,16
Recettes réelles de fonctionnement/population	1 255,02
Dépenses d'équipement brut/population	363,21
Encours de dette/population	566
DGF/population	273,28
Dépenses de personnel/dépenses réelles de fonctionnement	64,52%
Coefficient de mobilisation du potentiel fiscal	1,03
Dépenses de fonctionnement et remboursement de la dette en capital/recettes réelles de fonctionnement	100,86%
Dépenses d'équipement brut/recettes réelles de fonctionnement	28,94%
Encours de la dette/recettes réelles de fonctionnement	0,44

Vivre au Moule

8

NOUS SOMMES CHAMPIONS !

Nous ne sommes qu'au mois de juin, pourtant 2014 s'annonce déjà comme une année exceptionnelle pour le sport moulien avec un Club Sportif Moulien (CSM) impérial qui inscrit en lettre d'or ses exploits au Panthéon de l'Histoire du Sport Guadeloupéen, mais aussi plusieurs clubs et sportifs moliens qui brillent, outre le football, sur le plan national et international dans trois autres disciplines : le surf, le kayak et le taekwondo.



LE CSM IMPÉRIAL

Le CSM a gagné cette saison toutes les compétitions auxquelles il a participé : le championnat de Division d'Honneur, la Coupe de la Guadeloupe, la Ligue Antilles. S'ajoute à ce palmarès déjà extraordinaire la remarquable victoire du CSM au sixième tour régional de la Coupe de France. Toujours en football, il faut se féliciter de la réussite de l'association les Anonymes du Moule dont la section de football a remporté le Championnat de la Guade-

loupe de Football Féminin pour cette saison 2013-2014, ainsi que le beau succès du Boisvin Football Club qui a remporté le Championnat UFOLEP Elite de football.

LE MOLEM GLISS CHAMPION DU MONDE

Le Molem Gliss a particulièrement brillé aux Championnats du Monde 2014 avec Renan Leloutre, Champion du Monde en titre en catégorie Open, et Vice-Champion du Monde Senior, Clément Guilbert, Champion du Monde des moins de 25 ans et Virgile Humbert, Vice-Champion du Monde des moins de 25 ans. Pour les Championnats de France et d'Europe 2014 d'Océan Racing qui auront lieu au mois d'août, deux sportifs du Molem Gliss sont d'ores et déjà sélectionnés : Maxime Dupuits et Rémi Clero.

LE KARUKERA SURF CLUB BRILLE AU NIVEAU INTERNATIONAL

En surf également, Le Moule a brillé au niveau international avec le Karukera Surf Club. Léo-Paul Etienne, jeune surfeur du club, est devenu Champion du Monde U16 tandis que, chez les filles, Kim



Véteau prend la deuxième place mondiale en U18. Saviez-vous que 6 des 12 membres de l'équipe de France Junior sont licenciés en Guadeloupe, et que la majorité d'entre eux s'entraîne au Pôle Espoir Guadeloupe sur les spots du Moule. Si, au classement général, la France décroche la médaille d'argent par nations derrière Hawaii mais devant l'Australie (3e) et les Etats-Unis (4e), soit le meilleur résultat de son histoire, le Moule y est donc pour beaucoup.

Ces résultats sont le fruit du travail et du talent de nos sportifs dans un environnement qui leur a permis d'exploiter pleinement leur potentiel grâce à l'engagement de la Ville pour la promotion du sport dans le milieu scolaire et extrascolaire, la mobilisation de dizaines de bénévoles, ainsi que le soutien d'entreprises qui participent aux financements des clubs et des déplacements des sportifs.

Adresses utiles

Mairie
Rue Joffre - 97160 Le Moule
0590 23 09 09

Cabinet du maire
Boulevard Cicéron :
0590 23 18 01
Cabinet-du-maire@mairie-lemoule.fr

Etat civil
Mairie : 0590 23 09 00
Etat-civil@mairie-lemoule.fr

Caisse des écoles
Annexe de la mairie
Rue Achille René Boisneuf :
0590 23 09 08

Direction culturelle et patrimoine
Boulevard Rougé :
0590 23 11 91
mediatheque@mairie-lemoule.fr

Bibliothèque multimédia
Rue Saint-Jean :
0590 23 09 30

Régie municipale des sports et loisirs
Centre d'hébergement
L'Autre Bord : 0590 22 44 40
Sport.moule@wanadoo.fr

Office de Tourisme
Damencourt : 0590 23 89 03
info@ot-lemoule.com

Centre communal d'action sociale
Boulevard Cicéron :
0590 23 19 56
Ketty.romana@mairie-lemoule.fr

Services techniques
11, Boulevard du Général de Gaulle
0590 23 78 12
Service-technique@mairie-lemoule.fr

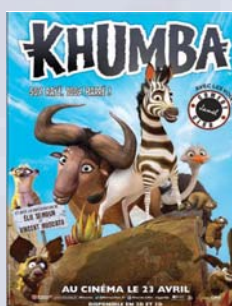
Police
Lemerrier : 0590 23 50 19

Centre Culturel ROBERT LOYSON > PROGRAMME Cinéma Juin 2014

MERCREDI 18 : 16H - 18H

KHUMBA

Avec Jake T. Austin, Liam Neeson...



Genre : Animation, Aventure, Famille
Film Sud-Africain

A partir de 3 ans

Un zèbre demi-zébré est considéré par son troupeau comme la cause de la sécheresse persistante. Il décide de quitter leur lieu de retraite et part à la recherche de ses rayures perdues. Il est aidé dans sa quête par une vieille gnou et une autruche fashionable. C'est également pour trouver un moyen de sauver son troupeau de la sécheresse qu'il traversera maints dangers.

MERCREDI 18 : 20H

COMME UN LION

Avec Marc Barbé, Mytri Attal...

Genre : Drame Film français

Mitri a 15 ans et vit dans un village au Sénégal. Comme tous les jeunes de son âge, il joue au foot en rêvant du Barça et de Chelsea. Lorsqu'un agent recruteur le repère, Mitri croit en sa chance. Mais pour partir à l'assaut des grands clubs européens, il faut payer. La famille se cotise et s'en-



de dette pour l'aider. Une fois à Paris, tout s'écroule : Mitri se retrouve abandonné sans un sou en poche, et ne peut imaginer affronter la honte du retour au village. Une odyssée faite de débrouilles commence alors.

Mais son rêve de foot le rattrapera au coin d'une rencontre.

DIMANCHE 22 : 16H - 18H - 20H

SABOTAGE

Avec Arnold Schwarzenegger, Sam Worthington, Olivia Williams



Genre : Action, Thriller
Film Américain

Interdit aux moins de 12 ans, avec avertissement

Pour cette force d'élite de la DEA, il s'agit officiellement de prendre d'assaut le repaire d'un important cartel mais en réalité, l'opération se révèle être un véritable braquage. Après s'être

emparés de 10 millions de dollars en liquide, les agents complices pensent leur secret bien gardé... jusqu'à ce que quelqu'un se mette à les assassiner les uns après les autres, froidement, méthodiquement. Alors que les meurtres se multiplient, chaque membre de l'équipe devient un suspect. Chacun sait tuer, et chacun a un excellent mobile...

DIMANCHE 29 - MERCREDI 02 JUILLET : 16H - 20H
NEED FOR SPEED



Avec Aaron Paul, Dominic Cooper, Imogen Poots
Genre : Action
Film américain

Tobey Marshall et Dino Brewster partagent la passion des bolides et des courses, mais pas de la même façon... Parce qu'il a fait confiance à Dino, Tobey s'est retrouvé derrière les barreaux. Lorsqu'il sort enfin, il ne rêve que de vengeance. La course des courses, la De Leon - légendaire épreuve automobile clandestine - va lui en donner l'occasion. Mais pour courir, Tobey va devoir échapper aux flics qui lui collent aux roues, tout en évitant le chasseur de primes que Dino a lancé à ses trousses. Pas question de freiner...